

**РОССИЙСКАЯ ФЕДЕРАЦИЯ
АЛТАЙСКИЙ КРАЙ город БАРНАУЛ
ОБЩЕСТВО С ОГРАНИЧЕННОЙ ОТВЕТСТВЕННОСТЬЮ
«Лес-Проект»**

**ПРОЕКТ МЕЖЕВАНИЯ ТЕРРИТОРИИ,
СОВМЕЩЕННЫЙ С ПРОЕКТОМ ПЛАНИРОВКИ ТЕРРИТОРИИ
ЛИНЕЙНОГО ОБЪЕКТА «СТРОИТЕЛЬСТВО ПОДЪЕЗДНОЙ
АВТОДОРОГИ КОРБОЛИХИНСКОГО ПОЛИМЕТАЛЛИЧЕСКОГО
РУДНИКА АО «СИБЬРЬ-ПОЛИМЕТАЛЛЫ»,
В ГРАНИЦАХ ЗМЕИНОГОРСКОГО РАЙОНА АЛТАЙСКОГО КРАЯ,
ГОРНО-КОЛЫВАНСКОГО ЛЕСНИЧЕСТВА,
ЗМЕИНОГОРСКОГО УЧАСТКОВОГО ЛЕСНИЧЕСТВА**

БАРНАУЛ 2021

ООО «Лес-Проект»

**ПРОЕКТ МЕЖЕВАНИЯ ТЕРРИТОРИИ,
СОВМЕЩЕННЫЙ С ПРОЕКТОМ ПЛАНИРОВКИ ТЕРРИТОРИИ
ЛИНЕЙНОГО ОБЪЕКТА «СТРОИТЕЛЬСТВО ПОДЪЕЗДНОЙ
АВТОДОРОГИ КОРБОЛИХИНСКОГО ПОЛИМЕТАЛЛИЧЕСКОГО
РУДНИКА АО «СИБИРЬ-ПОЛИМЕТАЛЛЫ»,
В ГРАНИЦАХ ЗМЕИНОГОРСКОГО РАЙОНА АЛТАЙСКОГО КРАЯ,
ГОРНО-КОЛЫВАНСКОГО ЛЕСНИЧЕСТВА,
ЗМЕИНОГОРСКОГО УЧАСТКОВОГО ЛЕСНИЧЕСТВА**

Заказчик: АО «Сибирь-Полиметаллы»

Руководитель проекта:

_____ Браун Г.Г.

01 июня 2021 г

БАРНАУЛ 2021

ОБЩИЙ СОСТАВ ПРОЕКТА

1. Основная (утверждаемая) часть проекта планировки и межевания
 - 1.1. Проект планировки территории
 - 1.2. Проект межевания территории
2. Материалы по обоснованию проекта планировки и межевания территории

СОСТАВ ГРАФИЧЕСКИХ МАТЕРИАЛОВ

№ п/п	Наименование чертежа	Масштаб
	Основная (утверждаемая) часть проекта планировки и межевания	
1	Основной чертёж планировки и межевания территории	М 1:5 000
	Материалы по обоснованию	
2	Карта (фрагмент карты) территориального планирования Генерального плана МО Черепановский сельсовет Змеиногорского района Алтайского края (основной чертёж)	М 1:50 000
3	Карта (фрагмент карты) границ Горно-Кольванского лесничества, Змеиногорского участкового лесничества (леса, ранее находившиеся во владении сельскохозяйственных организаций Змеиногорского района)	М 1:550 000

ОГЛАВЛЕНИЕ

ЧАСТЬ 1 ОСНОВНАЯ (УТВЕРЖДАЕМАЯ).....	6
Общие сведения	6
ПРОЕКТ ПЛАНИРОВКИ ТЕРРИТОРИИ	9
1.1. Характеристика планируемого развития территории. Размещение линейного объекта	9
1.2 Сведения о красных линиях	10
1.3 Сведения о градостроительных регламентах	10
1.4 Характеристика проектируемых объектов	11
1.5. Очередность развития территории проектируемого объекта.....	13
ЧАСТЬ 2 МАТЕРИАЛЫ ПО ОБОСНОВАНИЮ ПРОЕКТА ПЛАНИРОВКИ И МЕЖЕВАНИЯ.....	14
2.1. Современное положение, общая характеристика территории в границах проекта планировки	14
2.2. Использование территории в период подготовки проекта планировки. Общая архитектурно планировочная организация	18
2.3. Зоны с особыми условиями использования территорий	19
2.4. Особо охраняемые природные территории	19
2.5. Объекты культурного наследия	19
2.6. Перечень факторов риска возникновения чрезвычайных ситуаций природного и техногенного характера	19
2.7. Выводы по общей характеристике территории.....	23
ЧАСТЬ 3 ПРОЕКТ МЕЖЕВАНИЯ ТЕРРИТОРИИ	24
3.1. Введение	24
3.2. Анализ существующего положения.....	24
3.3. Проектное решение.....	25

3.4 Экспликация формируемых земельных участков	26
3.5 Ведомость координат поворотных точек границ формируемых земельных участков	27
3.8 Характеристики проектируемых лесных участков	27
ПРИЛОЖЕНИЯ.....	31
МАТЕРИАЛЫ СОГЛАСОВАНИЯ	35

ЧАСТЬ 1 ОСНОВНАЯ (УТВЕРЖДАЕМАЯ)

Общие сведения

Проект планировки территории, совмещенный с проектом межевания территории линейного объекта «Строительство подъездной автодороги Корболихинского полиметаллического рудника АО «Сибирь-Полиметаллы», в границах Змеиногорского района, Горно-Колыванского лесничества, Змеиногорского участкового лесничества» выполнен на основании:

- договора № 42/21 от 11.05.2021 года.

При разработке проекта планировки территории, совмещенного с проектом межевания территории линейного объекта «Строительство подъездной автодороги Корболихинского полиметаллического рудника АО «Сибирь Полиметаллы», в границах Змеиногорского района Алтайского края, Горно-Колыванского лесничества, Змеиногорского участкового лесничества» использованы нормативные документы:

- Градостроительный кодекс Российской Федерации от 29.12.2004 №190-ФЗ;

- Закон Алтайского края от 29.12.2009 № 120-ЗС «О градостроительной деятельности на территории Алтайского края»;

- Схема территориального планирования муниципального образования Змеиногорский район Алтайского края;

- Решение Змеиногорского районного Собрания депутатов Алтайского края № 97 от 28 декабря 2010 года «Об утверждении Схемы территориального планирования муниципального образования Змеиногорский район Алтайского края»;

- Решение Змеиногорского районного Совета депутатов Алтайского края от 30.08.2019 г. № 63 «О внесении изменений в схему территориального планирования муниципального образования Змеиногорский район Алтайского края, утвержденную решением Змеиногорского Совета депутатов от 28.12.2010 г. 3 97»;

- Генеральный план муниципального образования Черепановский сельсовет Змеиногорского района Алтайского края, утвержден решением Совета депутатов Черепановского сельсовета Змеиногорского района от 28.12.2015г. № 25;

- Решение Совета депутатов Черепановского сельсовета Змеиногорского района Алтайского края от 29.11.2017 г. № 52 «Об утверждении программы комплексного развития транспортной инфраструктуры муниципального

образования Черепановский сельсовет Змеиногорского района Алтайского края»

- Акт выбора лесного участка № 1 (Горно-Колыванское лесничество) от 12.03.2021 года для строительства, реконструкции, эксплуатации линейных объектов;

- Акт натурного технического обследования лесного участка № 1 от 12.03.2021 г;

- Лесохозяйственный регламент Горно-Колыванского лесничества, утвержденный приказом Министерства природных ресурсов и экологии Алтайского края от 22.11.2018 г. № 1823;

В соответствии с Градостроительным кодексом РФ разработка проектной документации для строительства или реконструкции линейных объектов должна осуществляться на основании проекта планировки и проекта межевания территории. Согласно пункту 2 (в) «Положения о составе разделов проектной документации и требованиях к их содержанию», утвержденного постановлением Правительства Российской Федерации от 16.02.2008 № 87, к линейным объектам относятся автомобильные и железные дороги, линии связи, линии электропередачи, магистральные трубопроводы и другие подобные объекты.

Проектная документация «Строительство подъездной автодороги Корболихинского полиметаллического рудника АО «Сибирь Полиметаллы», в границах Змеиногорского района Алтайского края, Горно-Колыванского лесничества, Змеиногорского участкового лесничества» разработана ОАО «Сибгипрроруда» в 2005 году.

Проект планировки территории, совмещенный с проектом межевания территории линейного объекта «Строительство подъездной автодороги Корболихинского полиметаллического рудника АО «Сибирь Полиметаллы», в границах Змеиногорского района Алтайского края, Горно-Колыванского лесничества, Змеиногорского участкового лесничества», разработан на топографической съёмке масштаба 1:2000, выполненной ОАО «Сибгипрроруда» г. Новокузнецк в 2005 году.

Система координат МСК-22:14, 2 градусная зона.

Цель разработки проекта:

- Подготовка проекта планировки и межевания территории земельного участка, необходимого для строительства и эксплуатации линейного объекта.
- Определение границ земельного участка для строительства планируемого линейного объекта.

Задачами подготовки проекта является анализ фактического землепользования и вновь формируемых земельных участков проектируемого объекта.

После оформления договора аренды для строительства линейного участка на землях лесного фонда, планируется перевод лесного участка из категории земель лесного фонда в категорию земель промышленности, транспорта, связи, радиовещания, телевидения, информатики, земель для обеспечения космической деятельности, земель обороны, безопасности и земель иного специального назначения.

ПРОЕКТ ПЛАНИРОВКИ ТЕРРИТОРИИ

1.1. Характеристика планируемого развития территории. Размещение линейного объекта

Местоположение линейного объекта «Строительство подъездной автодороги Корболихинского полиметаллического рудника АО «Сибирь Полиметаллы», в границах Змеиногорского района Алтайского края, Горно-Колыванского лесничества, Змеиногорского участкового лесничества» - Российская Федерация, Алтайский край, Змеиногорский район, муниципальное образование (далее МО) Черепановский сельсовет. Проектируемый объект расположен на землях лесного фонда, собственность Российской Федерации.

Территория проекта планировки и межевания для строительства, реконструкции, линейных объектов, проходит по Горно-Колыванскому лесничеству, Змеиногорскому участковому лесничеству (леса, ранее находившиеся во владении сельхозорганизаций Змеиногорского района) в границах земельного (лесного) участка с кадастровым номером 22:14:070201:506.

Проектные планировочные решения по размещению данных линейных объектов приняты с учетом того, что данная территория является частью общей территории муниципального образования Змеиногорского района.

Проектируемая часть формируется в соответствии с концепцией комплексного развития территории, по принципу взаимоувязанного размещения, зон лесного фонда, инженерно-транспортной инфраструктуры, жилых зон, других территорий общественного назначения отвечающих современным социальным, санитарно-гигиеническим и градостроительным требованиям, согласно Схеме территориального планирования муниципального образования Змеиногорский район Алтайского края и генерального плана МО Черепановский сельсовет Змеиногорского района Алтайского края.

Проектируется строительство подъездной автодороги к Корболихинскому полиметаллическому руднику АО «Сибирь-Полиметаллы», с облегченным типом дорожного покрытия. Подъездная дорога начинается от трассы К-09 в восточном направлении на расстоянии 1,2 км севернее города Змеиногорска. Проектируемый лесной участок, не покрытый лесными насаждениями, расположен между двумя контурами многоконтурного земельного участка 22:14:000000:51 (между контурами 22:14:000000:51/1 и 22:14:000000:51/3).

Рассматриваемая территория расположена в границах кадастрового квартала: 22:14:070101, земельного участка с кадастровым номером 22:14:070201:506.

Согласно сведениям из Единого государственного реестра недвижимости (ЕГРН), объект предполагается разместить на земельном участке, который относится к категории земель лесного фонда. Кадастровый план территории был предоставлен филиалом ФГБУ «ФКП Росреестра по Алтайскому краю» № КУВИ-002/2021-38114427 от 14.04.2021 года. «Выписка из Единого государственного реестра недвижимости об объекте недвижимости. Сведения о характеристиках объекта недвижимости» ФГИС ЕГРН на земельный участок с кадастровым номером 22:14:070201:506 № 99/2021/ 392350458 от 12.05.2021 г.

Земельный участок, на котором расположен проектируемый объект, находится на землях лесного фонда на свободной от застройки территории, выноса инженерных коммуникаций и сноса существующих строений не требуется.

На лесных участках, рубка лесных насаждений не планируется, ввиду отсутствия лесных насаждений в полосе отвода, согласно акту натурного технического обследования.

Общая площадь полосы отвода автодороги на землях лесного фонда составляет – 0,4049 кв. м.

Сформирован один земельный участок под строительство, реконструкцию и эксплуатацию линейного объекта:

- аренда земельного (лесного) участка для строительства, реконструкции, эксплуатации линейных объектов.

1.2 Сведения о красных линиях

Красные линии - линии, которые обозначают существующие, планируемые (изменяемые, вновь образуемые) границы территорий общего пользования и (или) границы территорий, занятых линейными объектами и (или) предназначенных для размещения линейных объектов (п. 11 ст.1 Градостроительного кодекса РФ).

Проектируемая полоса отвода под строительство подъездной автодороги не проходит по застроенным землям. Формирование красных линий на рассматриваемой территории не требуется.

1.3 Сведения о градостроительных регламентах

Размещение данного линейного объекта предусмотрено Схемой территориального планирования муниципального образования

Змеиногорский район Алтайского края, утвержденной Решением Змеиногорского районного Собрания депутатов Алтайского края № 63 от 30.08.2019 г. и Генеральным планом муниципального образования Черепановский сельсовет Змеиногорского района от 28.12.2015 г. № 25.

1.4 Характеристика проектируемых объектов

Проектируемый линейный объект – подъездная автодорога к промплощадке Корболихинского полиметаллического рудника АО «Сибирь-Полиметаллы» с облегченным типом дорожного покрытия, в границах лесного участка Горно-Колыванского лесничества (леса, ранее находившиеся во владении сельскохозяйственных организациях Змеиногорского района), проектируются для обеспечения транспортной инфраструктуры Корболихинского полиметаллического рудника. В целях исключения негативного влияния автотранспорта предлагается строительство объездных и подъездных дорог, исключая проезд транзитного и грузового автотранспорта по жилым улицам или дорогам общего пользования.

Трасса выбрана с учетом безлесного пространства без рубок лесных насаждений, без существенного нарушения природного ландшафта.

Подъездная автодорога к Корболихинскому полиметаллическому руднику примыкает к автомобильной дороге К-09 «Поспелиха - Курья - Третьяково - граница Республики Казахстан» в восточном направлении севернее границы города Змеиногорска на 1.2 км. Участок расположен между контурами 1 и 3 многоконтурного земельного участка 22:14:000000:51 (категория земель сельскохозяйственного назначения, с обременением в виде договора аренды № 6 от 02.09.2020 г. между Администрацией Змеиногорского района и АО «Сибирь-Полиметаллы»). Протяженность подъездной автодороги по землям лесного фонда составляет 0,12 км шириной отвода - 30 метров, площадью 0,4049 га. Автодорога через лесной участок будет проходить по безлесному пространству, не покрытому лесными насаждениями.

На карте территориального использования (основной чертеж) Генерального плана МО Черепановский сельсовет Змеиногорского района и на Схеме территориального планирования территории МО Змеиногорский район Алтайского края- карте планируемого использования объектов местного значения данная дорога обозначена как дорога обычного типа муниципального значения (дорога 3,7 км к обогатительной фабрике).

В схеме территориального планирования Змеиногорского района указано, что после подписания Российско-Казахстанского соглашения о передаче объектов участка железной дороги, обшуживающейся Жезкентской

ГОК, в собственность России, позволит приступить к реализации перспективного инвестиционного проекта - строительство на ст. Третьяково автомобильно - железнодорожного транспортно - складского грузового комплекса с соответствующей складской инфраструктурой. В перспективе развития территориального планирования Змеиногорского района данная дорога отмечена предполагаемой зоной для размещения железной дороги и железнодорожной станции (на основании СТП Алтайского края).

При разработке проекта строительства подъездной автодороги учитывались требования норм проектирования СП 34.13330.2012 «Автомобильные дороги».

Проектируемые автомобильные дороги относятся к Проектируемые автомобильные дороги относятся к V категории, согласно ВСН 7-82.).

Расчетная интенсивность движения автомобилей в сутки до 50 шт.: дороги, обеспечивающие доступ транспорта в отдельные части территории лесного фонда и имеющие выход на магистральные лесохозяйственные дороги и дороги, соединяющие обособленные лесные массивы, лесничества, лесопитомники, цехи переработки и другие объекты с путями транспорта общего пользования.

Основные технические параметры:

- Расчетная скорость движения	- 40 км/час
- допустимая	- 25 км/час
- Ширина земляного полотна	- 20-30 м
- Ширина проезжей части	- 20,0 м

До начала строительства будут проведены подготовительные работы: закрепление трассы, детальную разбивку элементов земляного полотна, снятие растительного слоя.

Поперечные профили земляного полотна разработаны на основании ВСН 7-82 и типового проекта серии 503-0-48.87 «Земляное полотно автомобильных дорог общего пользования».

Для повышения устойчивости и устранения последующих осадок все насыпи послойно уплотняются до требуемой плотности. Грунтом для устройства насыпи земляного полотна используются щебеночная смесь. Укрепление обочин щебеночной смесью № С10, по ГОСТ 25607-2009, h=0,16 м,стилающий слой из рядового щебня, h=0,20 м.

Обстановка и принадлежности дорог должны обеспечивать безопасность движения и ориентировку водителей согласно ВСН 25-86.

На проектируемой автодороге, предусмотрены специальные мероприятия, обеспечивающие безопасность движения: установка знаков, ограничивающих скорость движения и т.д.

В соответствии с п.6 ст.21 ЛК РФ после окончания работ, нарушенные земли подлежат рекультивации. Рекультивация должна проводиться в строгом соответствии с соответствующим разделом проекта строительства автомобильной дороги.

1.5. Очередность развития территории проектируемого объекта

Продолжительность строительства проектируемого объекта, на этапы не разбивается.

равнин. Это сильно расчленённые массивы с широкими и глубоко врезанными долинами и логами. Здесь характерны резкие формы рельефа, часты выходы коренных пород. Эти формы рельефа представлены несколькими отдельными массивами, возвышающимися над общей поверхностью равнин в виде групп сопок с довольно крутыми склонами.

По климатическим условиям территория Змеиногорского района характеризуется рядом специфических особенностей, обусловленных, прежде всего, влиянием мощного горного массива Алтая. Горные хребты в северо-западной части Алтая расположены в виде «веера», открытого навстречу приходящим сюда атлантическим циклонам. При приближении к горам деятельность этих циклонов резко усиливается, следствием чего является увеличение облачности и количества осадков, повышение зимних и понижение летних температур, то есть в целом смягчение континентальности климата.

По данным расположенной у подножья гор метеорологической станции г. Змеиногорска, известно, что среднегодовая температура в окрестностях города составляет -2°C , а средне июльская и средне январская температура воздуха соответственно $+19,5^{\circ}\text{C}$ и $-15,5^{\circ}\text{C}$. Зимние температуры в низкогорьях и среднегорьях выше, чем на прилегающей равнине. Средние температуры января в равнинной части района составляют $-15 - 17^{\circ}\text{C}$. Повышение зимних температур с увеличением высоты наблюдается примерно до высот 1000—1200 м. Летом предгорья несколько холоднее сильно нагретых степных равнин

По количеству осадков территория Змеиногорского района относится к увлажненной зоне. Основное количество осадков выпадает в летне-осенний период. В решающий период вегетаций (май-июнь) выпадает не более 120 мм по среднемноголетним данным. В летнее время осадки выпадают преимущественно в форме ливневых дождей, часто отмечаются грозы, град. Относительная влажность воздуха в летний период – 46-52%. В среднем за последние годы на территории района выпадает 649 мм. осадков в год.

Запасы воды в снеге могут составлять 80-140 мм, а в отдельные снежные зимы – 200 мм. На южных склонах увалов стаивание снега происходит бурно, в связи с этим возникает возможность смыва почвы.

На территории района весной и летом преобладают ветры юго-западного, а осенью и зимой - северо-восточного и северного направлений. Средняя скорость ветра за год 3-6 м/сек. Летом скорость ветра уменьшается до 2,8 – 3,0 м/сек.

Физическая спелость почвы наступает в третьей декаде апреля и в

первой пятидневке мая. На условия развития растительного покрова помимо продолжительности безморозного периода большое значение оказывает температурный режим почв, который характеризуется высокими средними показателями на поверхности почвы в июле до 23° и низкими в январе до -17°С в Змеиногорске. Накопление снежного покрова начинается с ноября месяца (средняя высота 23 см.). Наибольшая высота снежного покрова отмечается в 3-ей декаде февраля и 1-ой декаде марта (54-56см). Во второй декаде марта высота снежного покрова уменьшается за счёт таяния и оттепелей. Продолжительность периода с устойчивым снежным покровом составляет 157-170 дней. На открытых участках почва промерзает на глубину 1.2-1.9 м. Полное оттаивание наступает в конце апреля – первой декаде мая.

Водораздельные плато увалов и их склоны занимают чернозёмы обыкновенные, чернозёмы обыкновенные карбонатные, чернозёмы выщелоченные. Чернозёмы, выщелоченные и обыкновенные, встречаются чаще всего на северных склонах, получающих дополнительное увлажнение. Чернозёмы обыкновенные карбонатные встречаются на склонах южных экспозиций.

Склоны сопок и вершины увалов заняты горными чернозёмами. В межсопочных понижениях, поросших пышной луговой растительностью, формируются горные лугово-чернозёмные почвы, под лесной растительностью встречаются горные серые лесные почвы.

Для мелеосопочных предгорий характерно широкое распространение горных чернозёмов, среди которых преобладают выщелоченные и обыкновенные, резко различающиеся по мощности гумусового профиля, глубине вскипания и степени щебнистости, в зависимости от крутизны и экспозиции склонов, а также характера микрорельефа. Нередки горные карбонатные чернозёмы.

В долинах рек, ручьёв и днищах балок, лощин, формируются лугово – чернозёмные, чернозёмно-луговые, луговые и лугово-болотные почвы. Участки карбонатной коры выветривания на сопках являются источником поступления карбонатов на прилегающие территории. Вместе с делювием карбонаты переносятся на шлейфы склонов и в долины, что приводит к сравнительно широкому распространению карбонатных лугово-чернозёмных и чернозёмно-луговых почв. Замкнутые понижения заняты болотными почвами.

Основу почвенного покрова района составляют выщелоченные, обыкновенные, сильно выщелоченные чернозёмы и серые лесные почвы.

Мощность гумусового слоя 40-80 см в Змеиногорском районе

расположены: степная, лесостепная зона и зона лесов. Степная зона представляет предгорный вариант степей Западной Сибирской равнины. Она расположена и изменена посадками лесных культур (насаждения снегозадержания). Видовой состав степей насчитывает 623 вида растений. Из них наиболее распространенными являются семейства злаковых, из которых преобладает: тимофеевка и типчак. Из бобовых распространены: люцерна желтая, клевер красный, эспарцет сибирский. Там, где степная зона соприкасается с лесом, происходит взаимный обмен видами растительности. Лесостепь составляет 31%.

Леса представлены главным образом смешанными насаждениями и черновой тайгой.

Территория района относящаяся, по геоботаническому районированию, к поясу предгорных равнин и предгорий Алтая, к району разнотравно-типчаково-ковыльных степей увалисто- возвышенной предгорной равнины и предгорий Северо-Западного Алтая.

Все пологие увалы, склоны, ложбины и межсопочные понижения в настоящее время распаханы. Пастбищные, реже сенокосные угодья, сосредоточены по склонам сопок. Здесь располагаются сухие степи, представленные ковыльными или разнотравно-типчаковыми ассоциациями. Встречаются ковыль, мятлик, полынь, икотник, лапчатка, гипсофила и т.д. Производительность таких степей очень низкая и составляет 3-5 ц с га.

На крутых, особенно южных склонах разнотравно-типчаковая растительность изреженная, имеет небольшую высоту. Здесь преобладают дерновинные злаки – типчак, тонконог, овсец. Разнотравье представлено ксерофильными видами – вероника, адонис, очиток, гвоздика, хвойник. Полыни здесь встречаются редко.

По склонам нередко полосы кустарниковых зарослей – таранчи, в состав которых входят спиреи, дереза и шиповник.

Пастбищные угодья находятся в неудовлетворительном культуротехническом состоянии. Улучшение их часто затруднено наличием выходов коренных пород и отдельных крупных камней. Сенокосные угодья располагаются небольшими участками в межсопочных понижениях и по берегам рек и ручьёв. Как правило, такие участки, используются для заготовки сена в подсобных хозяйствах. Злаково-разнотравный или разнотравно-злаковый травостой их состоит из мезофильных злаков – тимофеевки, овсяницы, мятлика и разнотравья – клевера, кровохлёбки, девясила, подорожника, тысячелистника.

Территория, расположенная в пределах лесостепного растительного

пояса:

Основная часть пахотно - пригодных земель (внутренние участки плато увалов и их пологие склоны) распаханы и засеиваются сельскохозяйственными культурами. Пахотные массивы засорены преимущественно такими сорняками: вьюнок полевой, осот, жабрей, сурепка, молочай и другие.

В естественной растительности, в зависимости от экспозиции склонов и степени увлажнения, выделяются следующие типы растительного покрова естественных сенокосов и пастбищ:

1. Типчаково-ковыльные пастбища и сенокосы;
2. Злаково-разнотравные луговые пастбища и сенокосы;
3. Осоковые сенокосы;
4. Смешанные и берёзово-осиновые леса и кустарники.

Типчаково-ковыльные разнотравные степи распространены на склонах сопок и сильно покатых склонах увалов. Растительность представлена злаками: ковыль, типчак, тонконог; из разнотравья преобладают лапчатка, астрагал, полынь, чебрец, тысячелистник и др.

Леса представлены главным образом смешанными насаждениями и черновой тайгой. Здесь преобладают осиново-пихтовые высокотравные леса.

На южных склонах, более освещенных и сухих, преобладает лиственная, лиственно-хвойная и кустарниковая растительность.

Данные раздела приведены из: - Генерального плана МО Черепановский сельсовет Змеиногорского района Алтайского края Том II. Материалы по обоснованию проекта Генерального плана. 2015 г.; -Пояснительной записки Схемы территориального планирования МО Змеиногорский район Алтайского края 2020 г. (Материалы по обоснованию проектных решений).

2.2. Использование территории в период подготовки проекта планировки. Общая архитектурно планировочная организация

Согласно схеме территориального планирования муниципального образования Змеиногорский район Алтайского края, утвержденной Решением Змеиногорского районного Совета депутатов Алтайского края от 30.08.2019 г. № 63 «О внесении изменений в схему территориального планирования муниципального образования Змеиногорский район Алтайского края, утвержденную решением Змеиногорского Совета депутатов от 28.12.2010 г. № 97», территория в границах проекта планировки имеет категорию земель: земли лесного фонда, которая представлена лесными участками, покрытыми лесной растительностью.

По функциональному зонированию территория отнесена к зоне промышленности.

2.3. Зоны с особыми условиями использования территорий

Зон с особыми условиями на территории проектируемого линейного объекта, Схемой территориального планирования МО Змеиногорский район Алтайского края и генеральным планом Черепановского сельсовета не выделены.

2.4. Особо охраняемые природные территории

В границах территории проекта планировки и межевания особо охраняемых природных территорий нет.

2.5. Объекты культурного наследия

Объекты культурного наследия, включенные в единый государственный реестр объектов культурного наследия (памятников истории и культуры) народов Российской Федерации, и объекты, включенные в перечень выявленных объектов культурного наследия, отсутствуют.

2.6. Перечень факторов риска возникновения чрезвычайных ситуаций природного и техногенного характера

Территория Змеиногорского района подвержена риску возникновения различных видов чрезвычайных ситуаций природного и биолого-социального характера. Риск возникновения чрезвычайных ситуаций природного характера неуклонно возрастает.

Риски природного характера:

Риски подтопления. К опасным гидрогеологическим явлениям относится подтопление талыми водами. Подтопления бывают незначительные, пострадать могут подвальные помещения и погреба. Для гидротехнических сооружений района паводок опасностей не представляет.

Риски лесных пожаров. Залесённая территория Змеиногорского района относится к 4 классу природной пожарной опасности (всего 5 классов опасности). Пожарам подвержены мелколиственные (береза, осина) и светлохвойные (сосна) породы деревьев. От лесных пожаров могут пострадать населённые пункты Новохарьковка, Лазурка, Черепановск, Андреевск, при этом неприкрытым в противопожарном отношении остаётся п. Андреевск. Необходимо строгое соблюдение норм пожарной безопасности при нахождении на территории лесных массивов, обязательное проведение разъяснительной работы с населением. В целях защиты населения от лесных пожаров необходимо обеспечить поселения первичными средствами

пожаротушения, проложить минерализованные полосы вокруг населённых пунктов, спланировать эвакуационные мероприятия.

Риски сейсмичности. Расчётная интенсивность сейсмического воздействия для Змеиногорского района определена в 7 баллов по шкале MSK-64 (Постановление Администрации Алтайского края от 05,07,2002г. №369 «О первоочередных мерах по реализации федеральной целевой программы «Сейсмобезопасность территории России (2002-2010 гг.)»). При интенсивности землетрясения в 7 баллов могут получить сильные повреждения до 10% деревянных и до 80% кирпичных малоэтажных (1-2 этажа) зданий. В результате землетрясения могут погибнуть до 500 человек, до 4 тысяч могут остаться без крова и будут подлежать эвакуации.

По данным многолетних наблюдений опасными геофизическими явлениями для района считаются сильные град, снег, метель, мороз и ветер. В летний период в результате сильных ветров и града среднюю степень разрушения могут получить административные здания и жилой фонд, высока вероятность аварий на электроэнергетических сетях. Зимой из-за сильных снегопадов и метелей возможно нарушение междугородного сообщения (до трёх суток), а сильные морозы могут привести к авариям на электросетях и в ЖКХ. В данных условиях для гарантированного жизнеобеспечения населения района необходимо иметь резерв финансовых, материальных и иных средств, вести целенаправленную работу среди населения по страхованию от стихийных бедствий жилья и имущества.

Мероприятия по предотвращению чрезвычайных ситуаций природного характера.

Из природных стихийных бедствий наиболее вероятными являются лесные пожары, снежные заносы, сильные морозы, град, гололедные явления, затопление паводковыми водами.

Быстрое распространение пожара при сильном ветре и сильное задымление создают угрозу экологической безопасности населения. Поэтому в целях предупреждения крупных лесных пожаров необходимо осуществлять постоянный мониторинг состояния лесов в пожароопасный период и принимать своевременные меры по ликвидации очагов.

Для предотвращения распространения лесных пожаров вдоль примыкания жилой застройки к проектируемой лесопарковой и лесной зоне планируется создание минерализованных дорожек шириной 3 - 5 метров, уборка сухостоя и валежника.

В основе работы по предупреждению лесных пожаров лежит регулярный анализ их причин и определение, на его основе, конкретных мер по усилению противопожарной охраны, таких как:

- усиление противопожарных мероприятий в местах массового сосредоточения людей;
- контроль за соблюдением правил пожарной безопасности;
- разработка оперативного плана тушения лесных пожаров;
- разъяснительная и воспитательная работа;
- противопожарное обустройство лесов:
 - строительство, реконструкция и эксплуатация лесных дорог, предназначенных для охраны лесов от пожаров;
 - устройство пожарных водоемов и подъездов к источникам противопожарного водоснабжения;
 - прокладка просек, противопожарных разрывов, устройство минерализованных полос;
 - строительство, реконструкция и эксплуатация пожарных наблюдательных пунктов), пунктов сосредоточения противопожарного инвентаря;
 - снижение природной пожарной опасности лесов путем регулирования породного состава лесных насаждений и проведения санитарно-оздоровительных мероприятий;
 - проведение профилактического контролируемого противопожарного выжигания хвороста, лесной подстилки, сухой травы и других лесных горючих материалов.

Лесные пожары могут быть как природного характера (молния, гроза), так и антропогенного характера (окурки, непогашенные костры и так далее).

Для предотвращения негативных воздействий гололеда на территории необходимо предусмотреть установку емкостей для песка. Предотвращения развития гололедных явлений на дорожных покрытиях территории осуществляют районные дорожно-эксплуатационные участки.

Для предотвращения развития чрезвычайных ситуаций природного характера (затопление паводковыми водами) необходимо проведение мероприятий по берегоукреплению опасных участков, отсыпке территорий, подверженных затоплению паводковыми водами.

Защита от ветровой дефляции.

Дефляция (выдувание, сдувание) на проектируемой территории наиболее активно протекает ранней весной, когда еще нет растительности, а вследствие сухой и малоснежной зимы в почве мало влаги. Сильные

восточные, северо-восточные и западные ветры быстро иссушают верхние слои почвы, унося ее на значительные расстояния.

Наиболее совершенной защитой почвы от дефляции является растительность.

2.7. Перечень мероприятий по охране окружающей среды

Линейный объект- подъездная автодорога в период строительства не является источником образования отходов, в том числе опасных, так как не имеет технологических процессов, сопровождающихся отходами.

На лесном участке нет лесной растительности, рубки проектом не предусматриваются. Лесной участок пересекает стихийно наезженная дорога к Корболихинскому полиметаллическому комбинату с обогатительной фабрикой.

В процессе эксплуатации дороги будет оказано прямое и косвенное воздействие на животный мир. Оно распространяется на всю площадь и протяженность объектов. Площади влияния фактора беспокойства многократно превышают территории, фактически занятые промышленными объектами.

Для охраны объектов животного мира на проектируемом лесном участке необходимо проводить следующие мероприятия:

- не допускать загрязнения земель производственными и другими отходами;
- ограничить работы в период размножения животных;
- своевременно производить засыпку ям и траншей для предотвращения попадания в них животных;
- не допускать уничтожение (разорение) муравейников, гнезд, нор или других мест обитания животных;
- не допускать выжигание растительности, являющееся самым пагубным фактором в период размножения животных;
- проводить разъяснительные беседы по организации осознанного подхода к сохранению окружающей среды у рабочих и граждан, пребывающих в лесах;
- соблюдение мероприятий по сохранению биоразнообразия.

Для охраны объектов растительного мира на арендуемом лесном участке необходимо проводить следующие мероприятия:

- не допускать загрязнения земель производственными и другими отходами;
- не допускать выжигание растительности;

- проводить разъяснительные беседы по организации осознанного подхода к сохранению окружающей среды у рабочих и граждан, пребывающих в лесах;

- соблюдение мероприятий по сохранению биоразнообразия.

В случае выявления гнезд или мигрирующих особей видов птиц, а также обнаружения на местности редких видов растений или животных, занесенных в Красную книгу РФ, Алтайского края, его местообитание подлежит сохранению в соответствии с лесохозяйственным регламентом Белокурихинского лесничества и в соответствии с мероприятиями по сохранению, перечисленными в Красной книге Алтайского края для каждого вида. Пользователь обязан обеспечить их локальную охрану и в безотлагательном порядке сообщить о данном факте в Министерство природных ресурсов и экологии Алтайского края. Следует установить буферную зону и определить иные меры по сохранению редких видов учитывая особенности их биологии и экологии. При выделении буферной зоны в ее пределах не проводятся любые виды хозяйственной деятельности, способные оказать негативное воздействие (включая фактор беспокойства) на охраняемые объекты растительного и животного мира.

Вероятность произрастания видов растений, грибов, лишайников, а также места обитания животных, включенных в Красную книгу РФ или Алтайского края ничтожна, в виду постоянного круглогодичного и круглосуточного фактора беспокойства - автодороги к обогатительной фабрике, перевозке на большегрузных автомобилях руды и породы.

2.8. Выводы по общей характеристике территории

В результате анализа современного положения территории в границах проекта планировки были сделаны следующие выводы о существующих проблемах и о возможных перспективах развития территории по геологическим и климатическим условиям территория в границах обоснования проекта планировки: пригодна для размещения линейных объектов капитального строительства различного назначения.

ЧАСТЬ 3 ПРОЕКТ МЕЖЕВАНИЯ ТЕРРИТОРИИ

3.1. Введение

Основанием для разработки проекта является договор № 42/21 от 11.05.2021 года на разработку проекта планировки и межевания территории линейного объекта «Строительство подъездной автодороги Корболихинского полиметаллического рудника АО «Сибирь Полиметаллы», в границах Змеиногорского района Алтайского края, Горно-Колыванского лесничества, Змеиногорского участкового лесничества».

Проект межевания территории линейного объекта разработан в составе проекта планировки данной территории.

Результатом проекта межевания территории является определение местоположения проектных границ земельного (лесного) участка для размещения линейных объектов.

В соответствии с правилами выделения объекта недвижимого имущества, для линейного объекта должен быть сформирован земельный участок, обеспечивающий беспрепятственную его прокладку и дальнейшую эксплуатацию.

3.2. Анализ существующего положения

Базовой информацией при разработке проекта межевания являются сведения филиала ФГБУ «ФКП Росреестра» по Алтайскому краю по ранее сформированным земельным участкам в границах проектируемой территории. Рассматриваемая территория расположена в границах кадастрового квартала: 22:14:070201.

Топографо-геодезические материалы (топографическая съёмка масштаба 1:2000, выполненная ОАО «СибГипроруда» г. Новокузнецк в 2005 году).

Система координат – МСК-22:14, 2 градусная зона. Действующая система геодезической сети удовлетворяет требованиям выполнения землеустроительных работ для установления границ земельных участков на местности.

Проектируется образование одного земельного (лесного) участка для размещения линейных объектов, которые формируются из исходного земельного (лесного) участка, который находится в собственности Российской Федерации и входит в состав земель лесного фонда, имеет кадастровый номер 22:14:070201:506. Категория земель: земли лесного фонда; вид разрешенного использования лесов в соответствии с лесохозяйственным регламентом; адрес: Российская Федерация, Алтайский край, Змеиногорский район,

Черепановский сельсовет, Горно-Колыванское лесничество, Змеиногорское участковое лесничество, (леса, ранее находившиеся во владении сельскохозяйственных организаций Змеиногорского района).

3.3. Проектное решение

Проектом межевания определяется площадь и границы образуемого земельного участка.

Площадь размещения проектируемого объекта в аренду для строительства, реконструкции, эксплуатации линейных объектов составляет 4049 кв. м.

Проектом предлагается:

- 1) сохранить границы ранее образованного земельного участка, попадающего в границы проекта планировки и межевания в измененных границах;
- 2) образовать земельный участок, предназначенных для размещения линейного объекта.

3.4 Экспликация формируемых земельных участков

Таблица № 2

№ п/п	Условный номер образуемого земельного участка	Категория образуемого земельного участка	Вид разрешенного использования образуемого земельного участка	Площадь образуемого земельного участка, кв. м.	Местоположение образуемого земельного участка	Возможные способы образования земельного участка	Примечания
1	2	3	4	5	6	7	8
1	22:14:070201:506:3У1	земли лесного фонда	Использование лесов в соответствии с лесохозяйственным регламентом	4049	Алтайский край, Змеиногорский район, Черепановский сельсовет, Горно-Кольванское лесничество, Змеиногорское участковое лесничество (леса, ранее находившиеся во владении сельскохозяйственных организаций Змеиногорского района).	образование земельного участка в результате раздела с сохранением в измененных границах исходного земельного участка	Земельный участок относится к территориям общего пользования, в отношении участка предполагается оформление в аренду для строительства, реконструкции, эксплуатации линейных объектов

3.5 Ведомость координат поворотных точек границ формируемых земельных участков

Таблица № 3

Линия	Координаты, м		Длина, м.	Дирекционный угол	
	X	Y			
1	2	3	4	5	
Площадь участка: 4049 кв.					
н1	н2	360619,04	2280794,08	46,52	102°33'5"
н2	н3	360608,93	2280839,49	30,69	98°36'10"
н3	662	360604,34	2280869,83	43,06	93°38'55"
662	н4	360601,6	2280912,8	35,12	213°11'49"
н4	н5	360572,21	2280893,57	39,87	273°54'42"
н5	н6	360574,93	2280853,79	51,88	284°19'41"
н6	н7	360587,77	2280803,52	70,88	287°37'28"
н7	670	360609,23	2280735,97	27,7	85°55'18"
670	н1	360611,2	2280763,6	31,47	75°34'31"

3.8 Характеристики проектируемых лесных участков

Количественные и качественные характеристики проектируемых лесных участков составлены на основании акта выбора № 1, акта натурного технического обследования № 1 лесных участков Горно-Колыванского лесничества от 12.03.2021 г.

Целевое назначение лесов

В соответствии с приказом Федерального агентства лесного хозяйства от 15.10.2008г. № 298 «Об определении количества лесничеств на территории Алтайского края и установления их границ» на территории Алтайского края Змеиногорское участковое лесничество (леса, ранее находившиеся во владении сельскохозяйственных организаций Змеиногорского района (не устроенные леса)) входит в состав Горно-Колыванского лесничества.

На момент проектирования лесных участков, на территории Горно-Колыванского лесничества распространяется действие лесохозяйственного регламента, утвержденного приказом Министерства природных ресурсов и экологии Алтайского края от 22.11.2018 г. № 1823.

Леса на территории Алтайского края в соответствии со ст.10 Лесного кодекса Российской Федерации от 04.12.2006 N 200-ФЗ отнесены к защитным и эксплуатационным лесам, что отражено в Лесном плане Алтайского края, утвержденном Указом Губернатора Алтайского края 26.02.2019 г. № 33, и лесохозяйственном регламенте Горно-Колыванского лесничества. Категория защитности проектируемых участков:

Проект планировки и межевания территории

- защитные леса: ценные леса, всего, в том числе - лесостепные леса (леса, расположенные в степной зоне, лесостепной зоне, выполняющие защитные функции).

Распределение земель

Таблица № 6

Общая площадь, га	В том числе								
	лесные земли					нелесные земли			
	покрытые лесной растительностью, всего	в том числе, покрытые лесными культурами	лесные питомники и плантации	Не занятые лесными насаждениями	итого	дорога	пастбища	Прочие земли	итого
0,4049	-	-	-	-	-	0,4049	-	-	0,4049

Характеристика лесных насаждений лесных участков

Таблица № 7

Участковое лесничество/урочище	№ квартала	№ выдела (часть)	Состав насаждения или характеристика лесного участка при отсутствии насаждения*	Площадь (га)/ Запас древесины при наличии (куб. м)	В том числе по группам возраста древостоя (га/куб. м)			
					молодняки	средневозрастные	приспевающие	спелые и перестойные
Змеиногорское / леса, ранее находившиеся во владении сельскохозяйственных организаций Змеиногорского района	-	-	70с3Б	0,4049/-	-	-	-	-
Итого				0,4049/-	-	-	-	-

Средние таксационные показатели насаждений лесных участков

Таблица № 8

Целевое назначение лесов	Хозяйство, преобладающая порода	Состав насаждений	Класс возраста	Бонитет	Полнота	Средний запас, куб.м/га		
						средневозрастные	приспевающие	спелые и перестойные
защитные леса	-	-	-	-	-	-	-	-

Виды и объемы использования лесов на проектируемых лесных участках

Таблица № 9

Целевое назначение лесов	Хозяйство, (хвойное, твердолиственное, мягколиственное)	Площадь, (га)	Единица измерения	Объем использования лесов (изъятия лесных ресурсов)
Вид разрешенного использования лесов - использование лесов в соответствии с лесохозяйственным регламентом				
Цель предоставления лесного участка – для строительства, реконструкции и эксплуатации линейного объекта				
защитные леса	-	0,4049	га	0,4049

Виды разрешенного использования лесов на проектируемых лесных участках

Лесохозяйственным регламентом Горно-Колыванского лесничества, Змеиногорского участкового лесничества (лесах, ранее находившиеся во владении с/х орг. Змеиногорского района) и соответственно в проектируемых

лесных участках установлены виды разрешенного использования лесов: - заготовка древесины (с ограничениями в ООПТ и ОЗУ); заготовка и сбор не древесных лесных ресурсов (с ограничениями в ООПТ), заготовка пищевых лесных ресурсов и сбор лекарственных растений для собственных нужд (с ограничениями в ООПТ); осуществление видов деятельности в сфере охотничьего хозяйства (с ограничениями в ООПТ и ОЗУ); ведения сельского хозяйства (с ограничениями в ООПТ и ОЗУ); осуществление научно-исследовательской, образовательной деятельности; осуществление рекреационной деятельности (с ограничениями в ООПТ и ОЗУ); выращивание лесных плодовых, ягодных, декоративных растений, лекарственных растений; выращивание посадочного материала лесных растений (саженцев, сеянцев); осуществление геологического изучения недр, разведки и добычи полезных ископаемых (с ограничениями в границах ООПТ и ОЗУ); строительство и эксплуатация водохранилищ и иных искусственных водных объектов, а также гидротехнических сооружений, морских портов, морских терминалов, речных портов, причалов (с ограничениями в ООПТ и ОЗУ); строительство, реконструкция, эксплуатация линейных объектов (с ограничениями в ООПТ и ОЗУ); осуществление религиозной деятельности; иные виды, определенные в соответствии с частью 2 статьи 6 ЛК РФ.

Сведения об обременениях проектируемых лесных участков

По данным государственного лесного реестра и «Выписки ЕГРН об основных характеристиках объекта недвижимости земельного участка 22:14:070201:506» в местах образования проектируемого земельного участка 22:14:070201:506:ЗУ1 Змеиногорского участкового лесничества (леса, ранее находившиеся во владении сельскохозяйственных организациях Змеиногорского района) - обременений нет.

Сведения об ограничениях использования лесов

С учетом целевого назначения и правового режима лесов, установленного лесным законодательством РФ, лесохозяйственным регламентом Горно-Колыванского лесничества предусмотрены следующие ограничения в защитных лесах: ценные леса: лесостепные леса (леса, расположенные в степной зоне, лесостепной зоне, выполняющие защитные функции) Запрещается:

- проведение сплошных рубок лесных насаждений, за исключением случаев, предусмотренных частью 5.1 статьи 21 ЛК РФ;

- строительство и эксплуатация объектов капитального строительства, за исключением линейных объектов и гидротехнических сооружений;

- создание лесоперерабатывающей инфраструктуры в соответствии с частью 2 статьи 14 ЛК РФ;
- создание лесных плантаций и их эксплуатация;
- в запретных полосах лесов, расположенных вдоль водных объектов, запрещается строительство и эксплуатация объектов капитального строительства, за исключением линейных объектов, гидротехнических сооружений и объектов, необходимых для геологического изучения, разведки и добычи нефти и природного газа.

При использовании леса для строительства, реконструкции и эксплуатации линейных объектов действуют ограничения в соответствии с действующим законодательством РФ, особенностями использования, охраны, защиты, воспроизводства лесов, расположенных в водоохраных зонах, лесов, выполняющих функции защиты природных и иных объектов, ценных лесов, а также лесов, расположенных на особо защитных участках лесов, Правилами использования лесов для строительства, реконструкции, эксплуатации линейных объектов.

Сведения о наличии зданий, сооружений, объектов, связанных с созданием лесной инфраструктуры и объектов, не связанных с созданием лесной инфраструктуры на проектируемых лесных участках

Таблица № 10

№ п/п	Участковое лесничество /урочище (при наличии)	номер квартала	номер выдела	Площадь, га	Наименование объекта
1	Змеиногорское / леса, ранее находившиеся во владении сельскохозяйственных организаций Змеиногорского района	Часть 22:14:070201:506		0,4049	дорога

Сведения о наличии на проектируемом лесном участке особо защитных участков лесов (ОЗУ), особо охраняемых природных территорий (ООПТ), зон с особыми условиями использования территорий

Таблица № 11

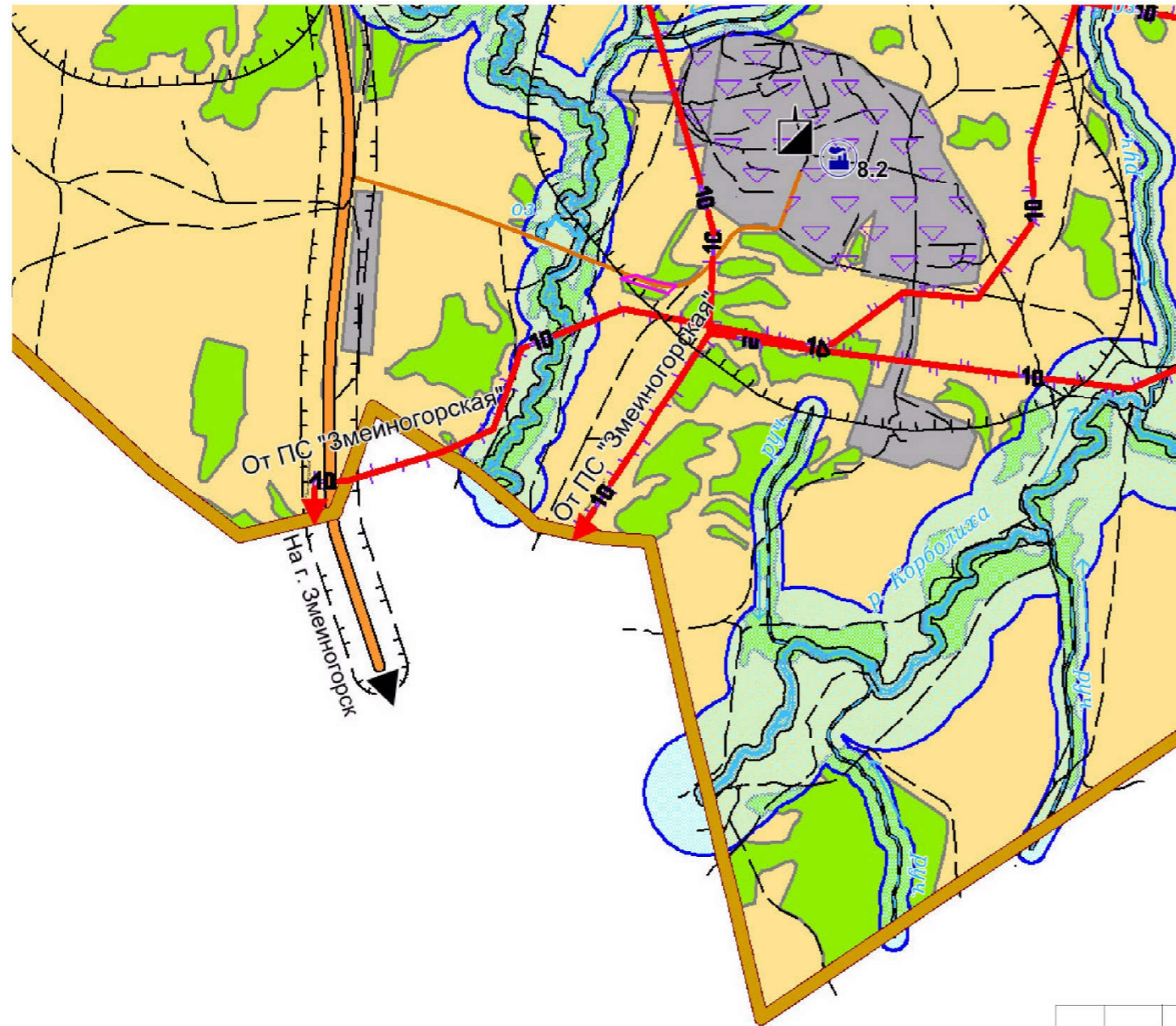
Наименование участкового лесничества	Наименование урочища (при наличии)	Виды ОЗУ, наименование ООПТ, виды ЗОУИТ	Перечень лесных кварталов или их частей	Перечень лесных выделов или их частей	Площадь, га
-	-	-	-	-	-

Проектирование вида использования лесов лесных участков

Согласно лесохозяйственному регламенту Горно-Колыванского лесничества, в лесах, ранее находившиеся во владении сельхозорганизаций Змеиногорского района, Змеиногорского участкового лесничества, в границах которого расположен проектируемый земельный (лесной) участок, относятся к зоне планируемого освоения лесов для использования лесов в соответствии с лесохозяйственным регламентом.

ПРИЛОЖЕНИЯ

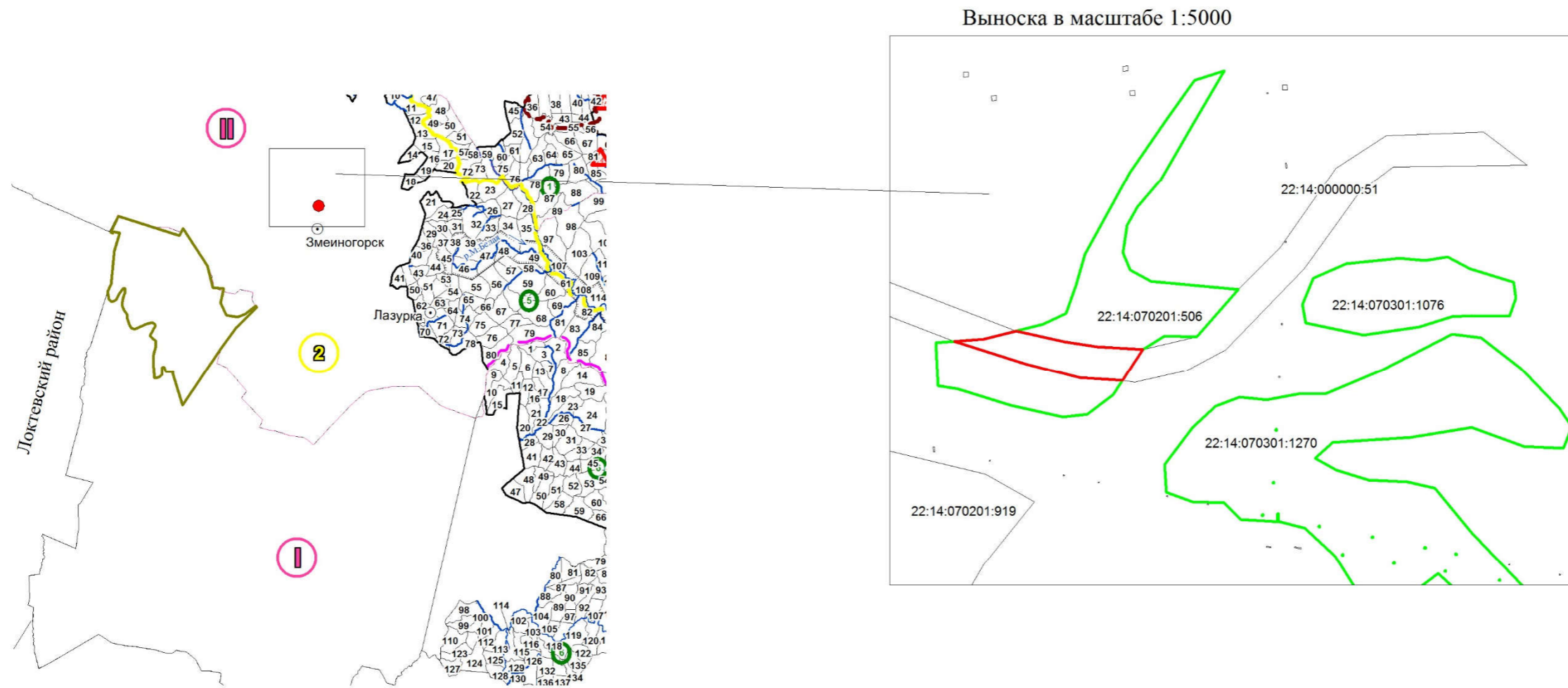
**КАРТА (фрагмент карты)
территориального планирования
Генерального плана МО Черепановский сельсовет
Змеиногорского района Алтайского края (основной чертеж)
масштаб 1:50 000**



УСЛОВНЫЕ ОБОЗНАЧЕНИЯ:

-  границы Змеиногорского муниципального района в соответствии с законом Алтайского края от 7.11.2008 года №112-Зс "О статусе и границах муниципальных и административно-территориальных образований Змеиногорского района Алтайского края; граница сопредельных муниципальных районов
-  границы Черепановского сельсовета и сопредельных сельсоветов
-  граница городского поселения
-  фактическая граница населенного пункта
- ЗЕМЛИ ПО КАТЕГОРИЯМ**
-  земли населенных пунктов
-  земли лесного фонда
-  земли промышленности, энергетики, транспорта, связи, радиосвязи, телевидения, информатики, земли для обеспечения космической деятельности, земли обороны, безопасности, и земли иного социального назначения
-  земли иного социального назначения
-  земли сельскохозяйственного назначения
- ОБЪЕКТЫ ТРАНСПОРТНОЙ ИНФРАСТРУКТУРЫ**
-  автомобильная дорога общего пользования регионального значения
-  автомобильная дорога общего пользования муниципального значения
-  дорога обычного типа местного значения
-  дорога местного значения без капитального покрытия
-  мост, путепровод
-  граница проектируемого линейного объекта для строительства подъездной автодороги

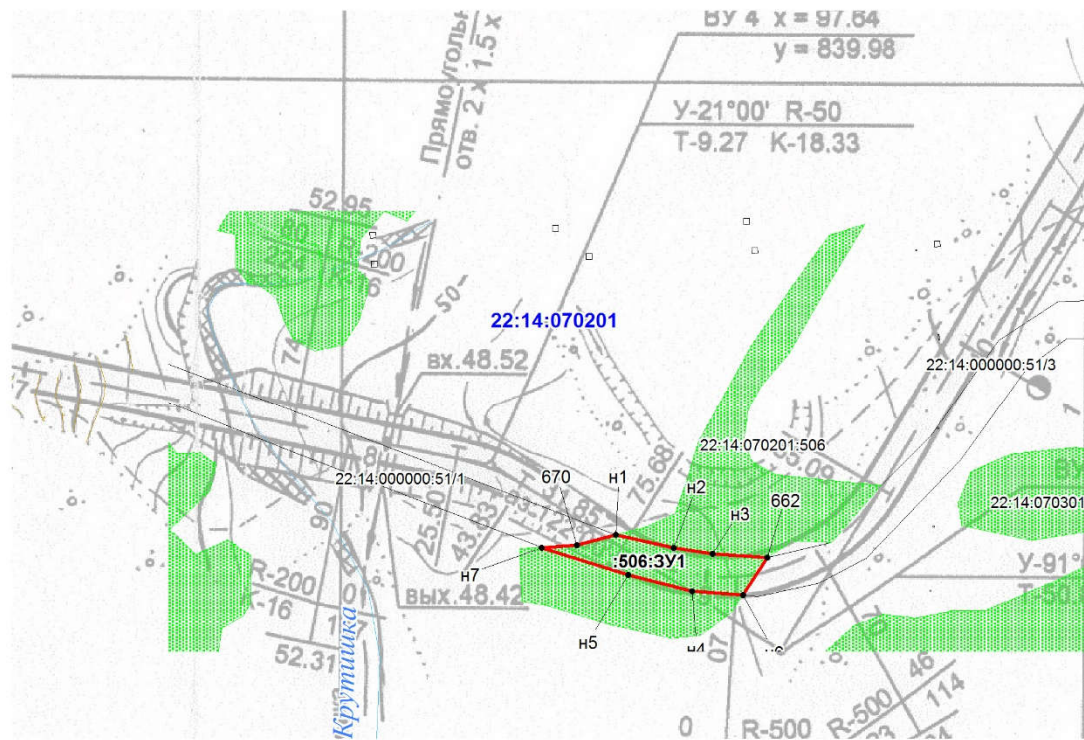
Изм.	Кол.	№ докум.	Лист	Подпись	Дата	ПРОЕКТ МЕЖЕВАНИЯ ТЕРРИТОРИИ, СОВМЕЩЕННЫЙ С ПРОЕКТОМ ПЛАНИРОВКИ ТЕРРИТОРИИ ЛИНЕЙНОГО ОБЪЕКТА "ПОДЪЕЗДНАЯ АВТОДОРОГА КОРБОЛОВСКОГО ПОЛИМЕТАЛЛУРГИЧЕСКОГО РУДНИКА АО "СИБИРЬ-ПОДМЕТАЛЛЫ", В ГРАНИЦАХ ЗМЕИНОГОРСКОГО РАЙОНА АЛТАЙСКОГО КРАЯ, ГОРНО-КОЛЫВАНСКОГО ЛЕСНИЧЕСТВА, ЗМЕИНОГОРСКОГО УЧАСТКОВОГО ЛЕСНИЧЕСТВА			
Директор		Г.Г.Браун				Материалы по обоснованию проекта Карта (фрагмент карты) территориального планирования Генерального плана МО Черепановский сельсовет Змеиногорского района Алтайского края (основной чертеж)	Стадия	Лист	Листов
Кад. инженер		И.С.Браун					ПП	1	1
						ООО "Лес-Проект" г. Барнаул 2021 год			



УСЛОВНЫЕ ОБОЗНАЧЕНИЯ

- границы Горно-Колыванского участкового лесничества
- границы муниципальных образований
- границы и кадастровый номер земельных участков лесного фонда по данным ЕГРН
- границы и кадастровый номер земельных участков по данным ЕГРН
- границы образуемого лесного участка

ПРОЕКТ МЕЖЕВАНИЯ ТЕРРИТОРИИ, СОВМЕЩЕННЫЙ С ПРОЕКТОМ ПЛАНИРОВКИ ТЕРРИТОРИИ ЛИНЕЙНОГО ОБЪЕКТА "ПОДЪЕЗДНАЯ АВТОДОРОГА КОРЬОЛЫНКОГО ПОЛИМЕТАЛЛИЧЕСКОГО РУДНИКА АО "СИБИРЬ-ПОЛМЕТАЛЛБ", В ГРАНИЦАХ ЗМЕИНОГОРСКОГО РАЙОНА АЛТАЙСКОГО КРАЯ, ГОРНО-КОЛЫВАНСКОГО ЛЕСНИЧЕСТВА, ЗМЕИНОГОРСКОГО УЧАСТКОВОГО ЛЕСНИЧЕСТВА					
Изм.	Кол.	№ докум.	Лист	Подпись	Дата
Директор		Г.Г.Браун			
Кад. инженер		И.С.Браун			
Материалы по обоснованию проекта				Стадия	Лист
Карта границ Горно-Колыванского лесничества Зmeinогорское участковое лесничество (леса, ранее находившиеся во владении сельскохозяйственных организаций Зmeinогорского района) масштаб 1:550000				ПП	1
				Листов	1
				ООО "Лес-Проект" г. Барнаул 2021 год	



УСЛОВНЫЕ ЗНАКИ И ОБОЗНАЧЕНИЯ

- границы проектируемого земельного участка под строительство линейного объекта (подъездная автодорога) и его кадастровый №
- границы земельных участков по данным ЕГРН
- земли лесного фонда
- 22:14:070201** - номер кадастрового квартала
- н6 - характерная точка образуемого земельного участка

ПРИМЕЧАНИЕ:

1. Чертеж выполнен на топографической съемке 1:2000 выполненной в 2005 г. ОАО "Сибгипроруда" г.Новокузнецк
2. система координат МСК-22:14, 2 градусная зона.
3. при подготовке межевого плана границы и площадь образуемого участка может уточняться

Изм.	Кол.	№ докум.	Лист	Подпись	Дата				
						ПРОЕКТ МЕЖЕВАНИЯ ТЕРРИТОРИИ, СОВМЕЩЕННЫЙ С ПРОЕКТОМ ПЛАНИРОВКИ ТЕРРИТОРИИ ЛИНЕЙНОГО ОБЪЕКТА "ПОДЪЕЗДНАЯ АВТОДОРОГА КОРРОЗИОННОГО ПОЛИМЕТАЛЛИЧЕСКОГО РУДНИКА АО "СИБИРЬ-ПОЛИМЕТАЛЛЫ" В ГРАНИЦАХ ЗЕМНОГОРСКОГО РАЙОНА АЛТАЙСКОГО КРАЯ, ГОРНО-КОЛЬЧАВАНСКОГО ЛЕСНИЧЕСТВА, ЗЕМНОГОРСКОГО УЧАСТКОВОГО ЛЕСНИЧЕСТВА			
Директор		Г.Г.Браун				Основная (утверждаемая часть) проекта планировки и межевания	Стадия ПП	Лист	Листов 7
Кад. инженер		И.С.Браун				Основной чертеж Масштаб 1:5000	ООО "Лес-Проект" г. Барнаул 2021 год		

МАТЕРИАЛЫ СОГЛАСОВАНИЯ

Акт натурного технического обследования № 1

г. Змеиногорск
(населенный пункт)

12.03.2021
(дата)

Начальник отдела обеспечения полномочий в области лесных отношений по Горно-Кольванскому лесничеству управления лесами Министерства природных ресурсов и экологии Алтайского края Суслов Сергей Владимирович, участковый лесничий отдела обеспечения полномочий в области лесных отношений по Горно-Кольванскому лесничеству управления лесами Министерства природных ресурсов и экологии Алтайского края Ланин Сергей Филиппович, ведущий специалист отдела обеспечения полномочий в области лесных отношений по Горно-Кольванскому лесничеству управления лесами Министерства природных ресурсов и экологии Алтайского края Черенкова Валерия Владимировна и представитель АО «Сибирь-Полиметаллы» в лице специалиста по земельно-имущественным отношениям Щедляковой Ларисы Алексеевны, действующей на основании доверенности 22 АА № 2190695 от 25.08.2018 года с другой стороны, провели натурное техническое обследование лесного участка Горно-Кольванского лесничества, который предполагается использовать в целях строительства, реконструкции, эксплуатации линейных объектов (дороги) Змеиногорского района Алтайского края.

При обследовании установлено:

1. Участок расположен: Алтайский край, Змеиногорский район, Черепановский сельсовет, Горно-Кольванское лесничество, Змеиногорское участковое лесничество, урочище – леса, ранее находившиеся во владении сельхозорганизаций Змеиногорского района (не устроенные леса). Участок расположен в защитных лесах: ценных лесах, в т.ч.: лесостепных лесах (лесах, расположенных в степной зоне, лесостепной зоне, выполняющие защитные функции).

Испрашиваемый земельный (лесной) участок находится в границах земельного (лесного) участка в собственности Российской Федерации, входит в состав земель лесного фонда, имеет кадастровый номер 22:14:070201:506, категория земель: земли лесного фонда, вид разрешенного использования: лесные насаждения, адрес: Российская Федерация, край Алтайский, район Змеиногорский, площадью - 2,4906 га. При натурном обследовании установлено, лесной участок не покрыт лесными насаждениями – визуально просматривается часть дороги.

Испрашиваемый в целях предоставления в аренду лесной участок (для строительства, реконструкции и эксплуатации линейного объекта), площадью – 0,4049 га расположен на безлесном пространстве, не покрытом лесными насаждениями.

2. Местоположение лесного участка в границах лесничества:

Субъект Российской Федерации – Алтайский край
Муниципальный район – Змеиногорский

3. Лесистость муниципального района – 14,3 %

4. Общая площадь лесного участка – 0,4049 га

в том числе:

лесных земель- 0 га

из них: покрытых лесом – 0 га

не покрытых лесом – 0 га

в том числе не сомкнувшихся лесных культур - 0 га

нелесных земель –0,4049 га

из них: пашни – 0 га

сенокосы – 0 га

пастбища – 0 га

воды – 0 га

дороги, просеки – 0,4049 га

прочие земли – 0 га

5. Таксационное описание лесного участка:

Наименование участкового лесничества	№ квартала	№ выдела	Кадастровый номер участка	Площадь, га	Состав насаждения	Класс возраста /возраст лет	Бонитет	Полнота	Общий запас древесины, куб. м
1	2	3							
Змеиногорское (леса, ранее находившиеся во владении сельхозорганизаций Змеиногорского района)	Неустроенные леса		Часть 22:14:070201:506	0,4049	-	-	-	-	-
Итого:				0,4049	-	-	-	-	-

6. Характеристика лесного участка

Наименование лесничества	Общая площадь, га	В том числе лесные земли, га					Итого
		покрытые лесной растительностью	из них: лесные культуры	лесные питомники, плантации	непокрытые лесной растительностью		
Змеиногорское (леса, ранее находившиеся во владении сельхозорганизаций Змеиногорского района)	0,4049	-	-	-	-	-	
В том числе нелесные земли, га							
Наименование лесничества	дороги просеки	сенокосы	Воды	болота	пастбища	прочие земли	Всего
Змеиногорское (леса, ранее находившиеся во владении сельхозорганизаций Змеиногорского района)	0,4049	-	-	-	-	-	0,4049

Характеристика насаждений лесного участка

Целевое назначение лесов	Лесничество	Участковое лесничество/ урочище	кадастровый номер участка	Хозяйство, Преобладающая порода	Площадь (га) / запас древесины (тыс. куб.) -всего	в т.ч. по группам возраста древостоя (га/тыс. куб. м.)			
						молодняки	средневозрастные	приспевающие	спелые и перестойные
1	2	3	4	5	6	7	8	9	10
Защитные леса ценные леса: лесостепные леса (леса, расположенные в степной зоне, лесостепной зоне, выполняющие защитные функции)	Горно-Кольванское	Змеиногорское/ леса, ранее находившиеся во владении сельхозорганизаций Змеиногорского района	22:14:070201:506 часть	-	0,4049/0	-	-	-	-
Итого					0,4049/0	-	-	-	-

Средние таксационные показатели насаждений лесного участка

Целевое назначение лесов	Преобладающая порода	Средний состав насажден.	Средний возраст насаждений	Бонитет	Полнота	Средний запас, куб. м./га		
						средневозрастные	приспевающие	спелые и перестойные
1	2	3	4	5	6	7	8	9
-	-	-	-	-	-	-	-	-

Объекты лесной инфраструктуры

№ п/п	Лесничество	Участковое лесничество/урочище (при наличии)	Лесной квартал	Лесотаксационный выдел	Наименование объекта	Единица измерения	Объем
1	2	3	4	5	6	7	8
1	Горно-Кольванское	Змеиногорское/ леса, ранее находившиеся во владении сельхозорганизаций Змеиногорского района	22:14:070201:506 часть		дорога	кв. м	4049

Особо защитные участки лесов

№ п/п	Наименование участкового лесничества/ урочища	Виды ОЗУ, наименование ООПТ, виды зон с особыми условиями использования территорий	Перечень лесных кварталов или их частей	Перечень лесных выделов или их частей	Площадь, га
1	2	3	4	5	6
-	-	-	-	-	-

Объекты лесного семеноводства

№ п/п	Лесничество	Участковое лесничество/урочище (при наличии)	Лесной квартал	Лесотаксационный выдел	Наименование объекта	Единица измерения	Объем
1	2	3	4	5	6	7	8
-	-	-	-	-	-	-	-

Объекты, не связанные с созданием лесной инфраструктуры

№ п/п	Лесничество	Участковое лесничество/урочище (при наличии)	Лесной квартал	Лесотаксационный выдел	Наименование объекта	Единица измерения	Объем
1	2	3	4	5	6	7	8
-	-	-	-	-	-	-	-

6. Особенности использования лесного участка:

Испрашиваемый участок площадью 0,4049 га пригоден для использования в заявленных целях – аренды лесного участка для строительства, реконструкции, эксплуатации линейных объектов (подъездной автодороги). При натурном обследовании на данном участке выявлено, что он располагается на безлесном пространстве, непокрытом лесными насаждениями визуально просматривается часть дороги. Рубка лесных насаждений не проводится и не проектируется. Прав третьих лиц нет.

7. Оценка возможности использования лесного участка в заявленных целях: в соответствии с лесохозяйственным регламентом Горно-Кольванского лесничества возможно предоставление в аренду заявленного лесного участка в целях строительства, реконструкции, эксплуатации линейных объектов (подъездной автодороги).

8. Замечания и предложения, данные по результатам обследования лесного участка: нет

Лица, проводившие обследование:

Начальник отдела обеспечения полномочий в области лесных отношений по Горно-Кольванскому лесничеству



С.В. Суслов

Участковый лесничий отдела обеспечения полномочий в области лесных отношений по Горно-Кольванскому лесничеству



С.Ф. Ланин

Ведущий специалист отдела обеспечения полномочий в области лесных отношений по Горно-Кольванскому лесничеству



В.В. Черенкова

Специалист по земельно-имущественным отношениям АО «Сибирь-Полиметаллы»

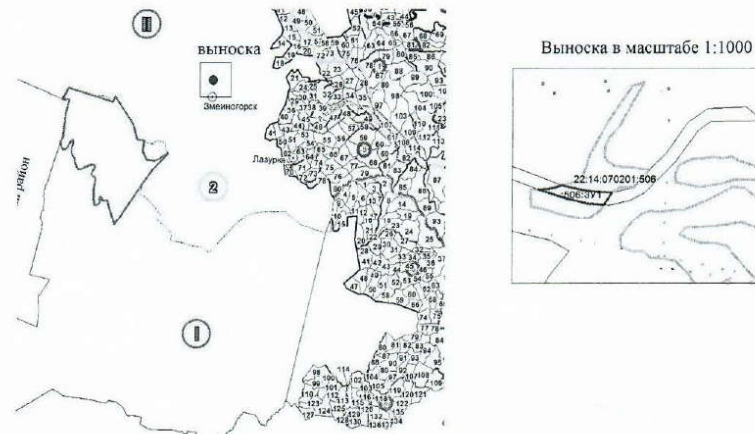


Л.А. Щеблякова




Неотъемлемой частью настоящего Акта является чертеж лесного участка на 1-м листе.

Приложение к акту натурального
технического обследования лесного
участка № 1 от 12.03.2021

Чертеж лесного участка
Змеиногорское участковое лесничество (леса, ранее находившиеся во владении
сельхозорганизаций Змеиногорского района), площадью 0,4049 га, из
земельного участка с кадастровым номером 22:14:070201:506.
Масштаб: 1:500000



УСЛОВНЫЕ ОБОЗНАЧЕНИЯ

-  границы Горно-Кольванского участкового лесничества
-  границы и кадастровый номер земельных участков лесного фонда по данным ЕГРН
-  границы образуемого лесного участка

Геоданные и каталог координат


Линия	Координаты, м		Длина, м	Дирекционный угол	
	X	Y			
1	2	360619.04	2280794.08	46.52	102°33'5"
2	3	360608.93	2280839.49	30.69	98°36'10"
3	4	360604.34	2280869.83	43.06	93°38'55"
4	5	360601.6	2280912.8	35.12	213°11'49"
5	6	360572.21	2280893.57	39.87	273°54'42"
6	7	360574.93	2280853.79	51.88	284°19'41"
7	8	360587.77	2280803.52	70.88	287°37'28"
8	9	360609.23	2280735.97	27.7	85°55'18"
9	1	360611.2	2280763.6	31.47	75°34'31"

Лица, проводившие обследование:

Начальник отдела обеспечения полномочий в области
лесных отношений по Горно-Кольванскому лесничеству

 С.В. Суслов

Ведущий специалист отдела обеспечения полномочий
в области лесных отношений по Горно-Кольванскому лесничеству

 В.В. Черенкова